



# Sous la lune II

œuvre-jeu  
disponible  
en prêt

**SOUS LA LUNE II - VOYAGE DANS LA VILLE**

Une œuvre-jeu de Miquel Navarro

**Fiche pédagogique**

**MEYRIN**

## TABLE DES MATIÈRES

<b>I</b>	<b>INTRODUCTION</b>	<b>1</b>
<b>II</b>	<b>MIQUEL NAVARRO : LA VILLE COMME TERRAIN DE JEU</b>	<b>1</b>
<b>III</b>	<b>UNE VILLE À CONSTRUIRE</b>	<b>3</b>
<b>IV</b>	<b>ACTIVITÉS DE MÉDIATION</b>	<b>7</b>
<b>V</b>	<b>GLOSSAIRE</b>	<b>13</b>
<b>VI</b>	<b>BIBLIOGRAPHIE</b>	<b>18</b>
<b>VII</b>	<b>FILMOGRAPHIE</b>	<b>20</b>
<b>VIII</b>	<b>WEBOGRAPHIE</b>	<b>21</b>

### @ **Contact**

Ville de Meyrin — Service de la culture  
Maribel Sanchez, chargée culturelle  
022 989 35 23  
[maribel.sanchez@meyrin.ch](mailto:maribel.sanchez@meyrin.ch)

Crédits photos:  
Laurent Barlier  
Bryan Lehmann  
Archives de la ville de Meyrin

## I INTRODUCTION

Cette fiche pédagogique a été conçue pour donner aux enseignants et responsables de groupes des clés de compréhension pour accompagner la présentation de l'œuvre-jeu *Sous la lune II* de l'artiste Miquel Navarro à Meyrin.

Initialement proposé à la Galerie des enfants du Centre Pompidou à Paris, le dispositif a été pensé pour être itinérant, s'adaptant aux lieux d'accueil et aux partenaires, et constituant le point de départ de nouvelles actions pédagogiques.

Présentée depuis plus de 20 ans dans toute l'Europe, *Sous la lune II* est un formidable outil de dialogue permettant aux participants de tous âges et de tous horizons d'explorer leur imaginaire et de le partager. En partenariat avec le Centre Pompidou, il est aujourd'hui mis gracieusement à disposition par le service de la culture de Meyrin pour les structures scolaires et associatives qui le souhaitent.

## II MIQUEL NAVARRO : LA VILLE COMME TERRAIN DE JEU

Miquel Navarro est un peintre et sculpteur né en 1945 à Valencia en Espagne. Fasciné par les univers urbains, il aime imaginer et construire des villes en référence à celle dont il est originaire ou d'autres villes découvertes pendant ses voyages. Son travail permet de comprendre que les idées que l'on se fait de Paris, Londres, Meyrin, ou des villes qu'il crée, sont avant tout des constructions mentales. Les visions que nous avons des villes sont liées à nos temporalités personnelles, influencées par nos comportements, nos habitudes et nos pratiques sociales.

C'est parce que nos visions des villes sont multiples que Navarro n'impose jamais un seul point de vue pour découvrir ses œuvres. Il invite au contraire le spectateur à se déplacer autour de ses installations comme un touriste parcourrait la ville qu'il visite, en prenant le temps. La ville n'est pas un tout uniforme. Elle est perçue de façon fragmentée et progressive, par morceaux que l'on appréhende au fur et à mesure. Les villes de Miquel Navarro permettent ainsi de poser de multiples regards sur l'espace urbain.



### III UNE VILLE À CONSTRUIRE

*Sous la lune II* est une œuvre-jeu de superficie modulable se déployant sur 50 m<sup>2</sup> dans sa version la plus étendue avec plus de 1000 pièces métalliques à manipuler.

Ces dernières forment une ville imaginaire évoluant à l'infini. Le regard survole une étendue d'éléments combinés entre eux pour former des parcs, des usines, des canaux d'irrigation, des places, des immeubles ou de simples maisons...

Ces éléments peuvent aussi être utilisés comme des mots que l'on assemble créant, par le jeu, « un vocabulaire de la ville ». Les participants disposent ainsi d'un extraordinaire matériau pour découvrir l'urbanisme, comprendre et transformer l'environnement bâti.

#### **Comprendre la ville par la pratique**

*Sous la lune II* a pour objectif d'initier une prise de conscience de la spécificité et de la complexité d'une ville ou d'un quartier. Elle interroge le regard que nous portons sur la ville aujourd'hui mais aussi notre façon d'envisager l'environnement urbain de demain.

Le jeu de construction permet aux participants de devenir acteurs d'un projet à construire ensemble et dont ils peuvent s'emparer à leur guise. Par la manipulation des éléments, la pratique devient l'axe central de cette expérience et permet de créer une réflexion commune sur le vivre-ensemble.

#### **Penser la ville comme une utopie collective**

Accompagnés par un·e médiateur·trice culturel·le, les participants sont invités à combiner les pièces métalliques pour rêver et réaliser leur ville idéale. Architectes et urbanistes en herbe recomposent les espaces, jouent avec les notions de verticalité et d'horizontalité, aèrent les zones denses et comblent les friches à l'aide de cubes, pyramides, tours et colonnes selon des systèmes en perpétuelle réinvention.

De cette rencontre entre les idées créatives des participants et celles de l'artiste naissent de nouveaux paysages urbains. *Sous la lune II* est une aventure d'élaboration de villes et de construction d'imaginaires pouvant être vécue seul ou à plusieurs.

## **Travailler une matière en perpétuel mouvement**

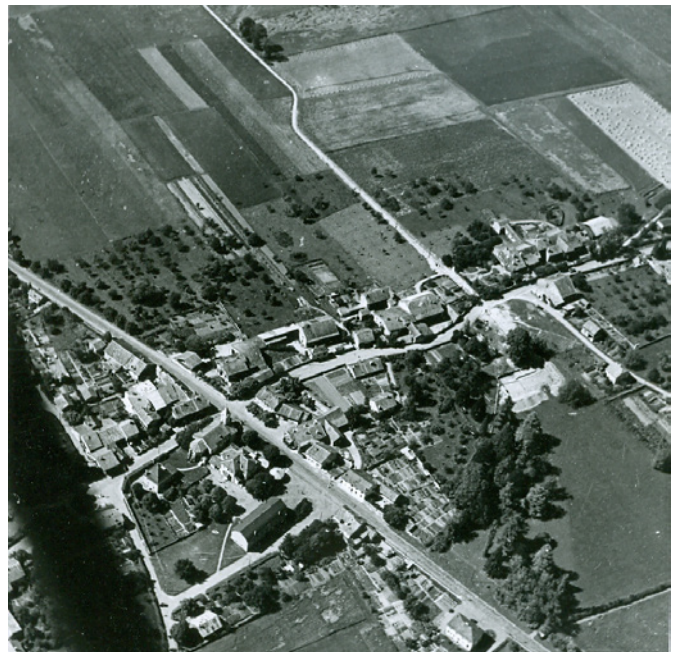
Les villes sont des constructions dans l'espace mais aussi dans le temps. Elles vivent des mouvements continus d'aménagement et de transformation des espaces en suivant un rythme variant au fil du temps. À l'image de l'œuvre-jeu de Miquel Navarro, les villes évoluent par combinaison, par évolutions successives faisant se côtoyer passé, présent et futur à mesure des interventions.

La commune de Meyrin a elle aussi connu de nombreuses transformations au fil des décennies, passant du statut de village avec 2 063 habitants en 1950 à celui de ville avec plus de 26 000 habitants aujourd'hui.

Les zones rurales et industrielles font également partie intégrante du paysage meyrinois.

Construction de la première piste d'aviation de Cointrin en 1922, installation du Centre Européen de Recherche Nucléaire (CERN) en 1955, démarrage des travaux de la construction de la Cité en 1959 et installation de ses premiers habitants en 1961, construction du quartier des Champs-Fréchets entre 1972 et 1975, création de l'écoquartier des Vergers dès 2013, futur Cœur de Cité à venir... Tous ces projets font de Meyrin une ville en constante évolution qui s'adapte au nombre et aux besoins de ses habitants.

Par ailleurs, Meyrin-Village, Meyrin-Cité, Champs-Fréchets, Mategnin, les Vergers, Cointrin sont autant de quartiers se côtoyant sur la Commune avec différentes constructions reflétant leur époque. Ils témoignent d'une vision de l'habitat et du vivre-ensemble dans un esprit de cohabitation harmonieuse entre ses habitants.







## IV ACTIVITÉS DE MÉDIATION

### A ATELIER EN CONTINU — PROPOSITION DE TITRE : PENSER LA VILLE

**Penser une ville c'est d'abord réfléchir à son plan, son organisation. C'est aussi prendre en compte ses caractéristiques intrinsèques, des éléments du territoire avec lesquels il faut composer. C'est enfin identifier des emblèmes, des symboles, des éléments qui donnent son identité à la ville et témoignent de sa spécificité.**

Public cible	tout public
Durée	journée ou demi-journée
Modalités	sur inscription par séances ou arrivée en continu
Objectif	confronter les perceptions qu'ont les uns et les autres de la ville et ouvrir le dialogue à ce sujet.

#### 1 Étudier le plan d'une ville, sa structure, et créer une ville imaginaire en choisissant une trame urbaine

En observant la trame urbaine d'une ville au Moyen-Âge et/ou d'une ville moderne comme New York, Moscou, Paris, Venise ou Meyrin, des constats, des questions apparaissent. Une ville est une organisation de pleins (surfaces bâties, espaces privés) et de vides (voies de communication, places, espaces publics).

- Une ville naît-elle toujours d'un plan préétabli ?
- Se développe-t-elle de manière organique telle un être vivant ?
- Ont-elles un centre, des quartiers, une périphérie ?
- Les villes sont-elles toutes semblables ?

Ces questions à explorer constituent une base de réflexion, point de départ du reste de l'activité.

## 2 Construire une ville imaginaire sachant qu'un fleuve la traverse

L'implantation et le développement d'une ville dépendent, le plus souvent, de son environnement et de sa géographie singulière. En plaçant par exemple un fleuve ou un lac au centre, à l'image du Léman à Genève ou du lac des Vernes à Meyrin, les participants imaginent quelle forme prend cette ville et comment la construire.

- En partant de notre lieu de travail, de résidence, d'étude, quel quartier idéal concevoir pour bien y vivre ensemble ?

## 3 Choisir les emblèmes de la ville

Longtemps, les églises ont été les monuments les plus hauts et les plus remarquables à côté des palais et châteaux comme le château de Feuillasse à Meyrin. Aujourd'hui, quels sont les signes matériels du pouvoir culturel, politique, religieux, économique ?

- Est-ce que ce sont les usines, les tours de bureaux, les centres commerciaux ?
- Qu'est-ce qu'un monument du XXI<sup>e</sup> siècle ?
- Est-ce un bâtiment plus haut et plus élégant que les autres, ou bien est-ce la ville elle-même, dans sa diversité, sa complexité ?
- À Meyrin, quels sont les éléments emblématiques ?
- Qu'est-ce qui caractérise la Commune ?



## B ATELIER EN GROUPE — PROPOSITION DE TITRE : CONSTRUIRE LA VILLE

**Pour imaginer une ville nouvelle il faut d'abord observer l'existant et se questionner sur ce que l'on souhaite construire, la vision que l'on veut proposer. Vient ensuite le temps de la discussion et de l'itération. On revoit, on adapte, on réorganise afin d'arriver à la ville idéale, celle qui a été pensée collectivement. On observe enfin le travail accompli.**

Public cible	groupes (écoles, associations, groupes d'adultes, etc.)
Durée	1h30 par groupe environ
Modalités	sur inscription
Objectif	travailler sur les capacités analytiques et créatives des participants, développer le travail de groupe, l'expérimentation et l'observation, favoriser l'esprit d'équipe

### 1 Construire la ville

En arrivant dans l'espace, l'œuvre de Miquel Navarro, à la fois sculpture et jeu, est présentée par le/la médiateur-trice culturel·le.

Dans certains cas, les participants découvrent une ville déjà construite par d'autres lors d'une précédente séance. Un dialogue s'instaure alors autour de cette ville à déchiffrer.

Si une ville était déjà construite à leur arrivée, les participants décident ensuite s'ils souhaitent conserver certains éléments ou faire table rase pour tout reconstruire.

Dans tous les cas, les grands enjeux de leur ville future sont posés en quelques mots.

- Quelle géographie : île, montagne ? Une autre planète ?
- Quels usages essentiels : ressources, moyens de transport, habitat ?
- Quelle temporalité : ville de demain ou d'aujourd'hui ?
- Quelle histoire raconter : utopie, dystopie ?

Ces questions permettent de poser les bases d'une vision collective de la ville à réinventer. Elle grandit ensuite grâce au millier de pièces métalliques à combiner !

## 2 Échanger sur le *work in progress*

À mi-parcours, les participants sont invités à faire une pause et observer ensemble leurs travaux. La ville, totalement remodelée et repensée, ne ressemble plus du tout à ce qu'elle était à leur arrivée. Avec l'aide du / de la médiateur-trice culturel-le, ils découvrent les constructions des uns et des autres, questionnent la fonction des différents bâtiments et des autres espaces construits, regardent la ville « d'en haut », dans son ensemble et en évaluent la cohérence.

Ils circulent à nouveau autour de cette ville mais cette fois-ci avec un œil critique.

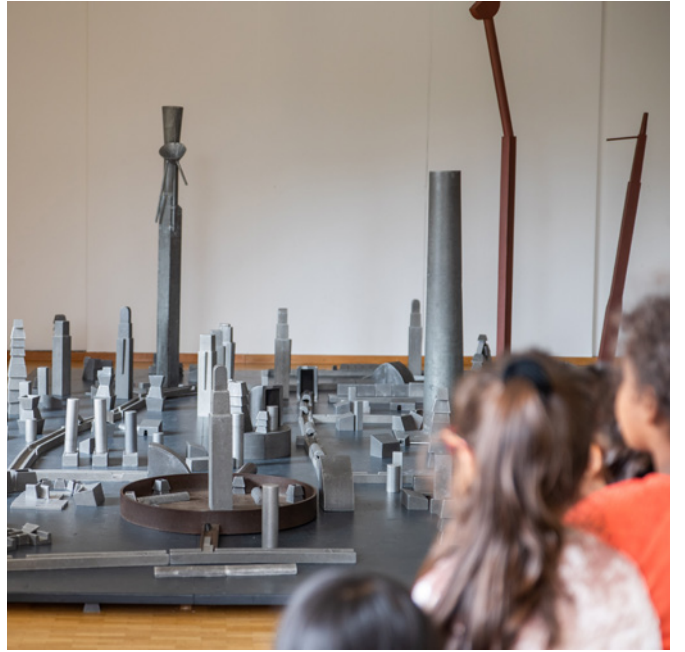
S'instaure ensuite un dialogue :

- Que manque-t-il à cette ville pour qu'elle soit plus « habitable », agréable ?
- Les différents espaces imaginés sont-ils reliés, facilement accessibles ?

## 3 Faire un arrêt sur image

Dans le prolongement des précédentes discussions et en prenant en compte les différentes observations, les participants se remettent au travail.

Ils déplacent ou complètent certains bâtiments, modifient leur fonction, ajoutent des routes, un parc, une école, un théâtre, un hôpital... Tous se remettent à l'œuvre pour parfaire leur projet de ville idéale. Enfin, vient le moment de s'arrêter, de prendre une photo imaginaire, de contempler cette utopie collective une dernière fois, en prenant du recul, avant de la confier à ses futurs habitants.



### Architecture

L'architecture est l'art et la technique de la conception d'une construction. L'architecture permet de répondre à des exigences créatives mais aussi pratiques. Elle sert des fins utilitaires autant qu'esthétiques.

Parce que toutes les sociétés ont une relation unique au monde naturel et aux sociétés qui les entourent, les structures qu'elles produisent disent beaucoup de leur environnement (y compris le climat et la météo), de l'histoire, des modes de vie et de la sensibilité artistique, ainsi que de nombreux aspects de la vie quotidienne.

Les caractéristiques qui distinguent une œuvre d'architecture d'autres structures bâties sont :

- L'aptitude du bâti à être utilisée par les êtres humains et sa capacité à accueillir des activités humaines
- La stabilité et la permanence de sa construction
- L'incarnation des idées de l'architecte à travers sa forme

### Cité

Dans l'Antiquité, le terme de cité désignait une ville, un territoire politique souverain doté de ses propres lois, une organisation humaine et sociale. Une cité se définit aujourd'hui comme un groupement humain au sein d'une ville. Elle se matérialise par un ensemble de maisons, d'immeubles et autres commodités formant un ensemble architectural homogène.

À Meyrin, les opérations immobilières de Meyrin-Parc et Ciel Bleu ont par exemple été les points de départ de la toute première cité-satellite suisse. La cité-satellite est une idée urbanistique imaginée par l'architecte Le Corbusier dans le prolongement de la Charte d'Athènes établie lors du IV<sup>e</sup> Congrès International d'Architecture Moderne en 1933. Elle a pour but de rendre la cité habitable et harmonieuse. Une cité-satellite est une ville se trouvant proche d'une plus grande, tout comme Meyrin est proche de Genève. Il ne s'agit pas d'une banlieue qui entoure un centre urbain mais bien d'une entité autonome sur le plan administratif comme urbain. Dans la région de Genève, Le Lignon et Les Avanchets sont également des cités-satellites.

## Commune

Dans un État, la commune est la plus petite unité administrative territoriale, celle qui est la plus proche des habitants. Dans une commune, on trouve des habitations privées, des espaces publics, des routes, des parcs, des commerces, des écoles... Selon la densité de sa population et le nombre de personnes actives, une commune peut être une ville ou un village. En Suisse, une ville compte au moins 10 000 habitants et doit comporter une zone centrale avec une forte densité d'emplois et d'habitants. Avec plus de 26 000 habitants et un centre très actif, Meyrin est donc une ville. Au-delà du nombre d'habitants, la notion de village renvoie également à un mode de vie rurale et une activité agricole importante.

## Frontière

La frontière est une limite permettant de définir un territoire.

On utilise en général ce terme pour évoquer la séparation ou la jonction entre deux États. La frontière peut être une ligne invisible comme aujourd'hui à Meyrin avec la France, mais cela n'a pas toujours été le cas ! Par le passé, la frontière entre Genève et la France était délimitée par l'implantation régulière de bornes-frontières permettant de la délimiter. Des traits indiquant le tracé de la frontière complétaient ces bornes.

La frontière peut également être matérialisée par des constructions de type « poste-frontière », douane ou *checkpoint*: autant d'endroits où il faut être en mesure de produire des documents officiels d'identité pour pouvoir poursuivre son chemin.

La frontière peut enfin être naturelle: une montagne, un lac, un fleuve, une mer peuvent délimiter les contours d'un pays. Ainsi, la frontière franco-suisse passe au milieu du Léman.

Parfois les frontières ne sont qu'administratives. À l'intérieur d'un État, on ne trouve pas un seul peuple, ni une seule culture, mais tout un monde ! Meyrin illustre très bien cet exemple puisque l'on dénombre, parmi ses habitants, pas moins de 147 nationalités.

## Quartier

Un quartier est une communauté géographiquement localisée au sein d'une ville, d'une banlieue ou d'une zone rurale, parfois composée d'une seule rue et de bâtiments qui la bordent.

Les quartiers sont aussi des communautés sociales et le lieu de leurs interactions. Ainsi, le quartier est généralement défini à la fois comme une zone géographique spécifique et comme un ensemble de réseaux sociaux.



Un écoquartier est une zone urbaine aux caractéristiques écologiques modernes pour un développement durable. En d'autres termes, il s'agit d'un urbanisme à finalité bien définie, à savoir : faire correspondre la gestion des ressources dont la population et leurs activités économiques ont besoin à la gestion des déchets qu'elles produisent. Il dispose de sa propre alimentation en énergie, afin de limiter son empreinte écologique.

À Meyrin, l'écoquartier des Vergers rassemble logements, commerces, restaurants, écoles mais aussi jardins potagers et coopératives d'habitants. Ceux-ci s'impliquent dans de nombreux projets participatifs comme l'Auberge des Vergers, le supermarché coopératif La Fève.

## **Sculpture**

La sculpture est une forme artistique consistant à transformer des matériaux durs ou plastiques en objets d'art tridimensionnels. Une sculpture peut être un objet autoportant ou un relief sur une surface. L'un des éléments-clés de la sculpture est la façon dont l'artiste utilise et contrôle l'espace et ses formes. Il est donc essentiel pour l'artiste de prendre en compte des éléments tels que la hauteur, la profondeur, le volume et les formes lorsqu'il s'agit de concevoir son œuvre d'art.

Dans le quartier des Boudines de Meyrin, la sculpture-paysage *L'enfance du Pli*, imaginée par Gilles Brusset, lauréate du *Landscape International Landscape Award 2020*, représente les montagnes du Jura proches de Meyrin mais invisibles depuis le site.

## **Utopie**

Une utopie décrit une communauté alternative ou une société imaginaire. Elle se caractérise par une perfection idéale, en ce qui concerne les lois, le gouvernement et les conditions sociales critiquant, en creux, les organisations réelles. On trouve des exemples d'utopies dans divers contextes, représentées par la littérature, l'art, la culture populaire... Le pays des merveilles d'Alice avec sa végétation luxuriante et ses habitants fantasques est une utopie. De même, le phalanstère imaginé par Charles Fourier au XIX<sup>e</sup> siècle est une application concrète du concept d'utopie. Il s'agit d'un groupement d'individus au sein d'une architecture favorisant la vie en communauté et le partage des ressources. Visionnaire, le phalanstère a servi de fondement à des mouvements coopératifs modernes.

À l'inverse, une dystopie est un État ou une société imaginaire postapocalyptique, généralement totalitaire, dans laquelle règne une grande souffrance et de l'injustice. C'est par exemple le cas

dans le roman *1984*, écrit par Georges Orwell. L'histoire se déroule dans un futur imaginaire, l'année 1984, quand une grande partie du monde est victime d'une guerre perpétuelle, d'une surveillance gouvernementale omniprésente, d'un négationnisme historique et de la propagande.

## Urbanisme

L'urbanisme est un processus scientifique, technique et politique relatif à la conception de l'environnement urbain. Il regroupe des activités telles que la recherche et l'analyse, la réflexion stratégique, l'architecture, la consultation publique, les recommandations politiques... Concrètement, l'urbanisme a pour objectifs de concevoir des bâtiments, groupes de bâtiments, des espaces et des paysages, ainsi que d'établir des cadres et procédures qui assureront un développement réussi de l'espace urbain au fil du temps. Depuis la fin du XX<sup>e</sup> siècle, le développement durable constitue un enjeu clef des projets urbanistiques.

## Zones

Agricoles, industrielles et commerciales, les différentes zones d'un territoire peuvent être caractérisées par la nature de leur activité économique dominante.

Ainsi, une zone agricole comporte en grande majorité des activités agricoles, de culture et d'élevage.

Une zone industrielle, délimitée par les pouvoirs publics, est quant à elle essentiellement composée d'usines et entrepôts occupés par des entreprises. On peut également y trouver des commerces comme des grossistes, des grandes surfaces commerciales et des services automobiles (garage, agence de location...). Meyrin regroupe les plus importantes zones industrielles du canton de Genève, représentant un total de 303 hectares. Ces 5 différentes zones industrielles sont :

- ZIMEYSA (zone industrielle et artisanale de Meyrin-Satigny)  
182 hectares
- ZIMOGA (zone industrielle et artisanale de Mouille-Galland)  
41 hectares
- ZIBAT (zone industrielle des Batailles)  
38 hectares

- ZODIM (zone de développement industrielle de Meyrin)  
36 hectares
- ZIRIAN (zone industrielle et artisanale de Riantbosson)  
6 hectares

Ces 5 zones industrielles représentent près de 26 000 emplois répartis sur plus de 1500 entreprises actives.

La ZIMEYSA est l'abréviation désignant la zone industrielle et artisanale s'étendant sur les communes de Meyrin, Satigny et Vernier. Les accès y sont facilités grâce à la présence d'une gare dédiée, de lignes de bus et de parkings. La zone, en plein développement, compte de nombreuses entreprises dans les domaines de la recherche et du développement, la santé, l'informatique ou encore l'horlogerie et joaillerie.

Une zone commerciale enfin, est une importante concentration de commerces et de consommateurs. À l'image de la zone industrielle, les accès y sont facilités et les infrastructures type restaurant y sont présentes afin d'en faciliter l'usage.

## VI BIBLIOGRAPHIE

### ***Champs-Fréchets : histoire(s) d'un quartier***

Valentine Sergo

Paru en 2015 chez Association des Habitants de Champs-Fréchets (AHCF)

### ***Cointrin : d'un hameau de campagne... à un quartier de ville***

François Beuret et Valentine Sergo

Paru en 2021 chez Association Mémoires de Meyrin

### ***Dans la ville***

Anne Royer et Rémi Saillard

Paru en 2006 chez Nathan, Paris dans la collection Kididoc

### ***Dans ma ville***

Sophie Amen et Charles Dutertre

Paru en 2011 chez Le Vengeur Masqué, Toulouse dans la collection À l'intérieur

### ***Des friches urbaines aux quartiers durables***

Emmanuel Rey et Sophie Lufkin

Paru en 2015 chez Presses polytechniques et universitaires romandes, Lausanne dans la collection Le savoir suisse / Société

### ***Environnement construit***

Michèle Bonard et Mix & Remix

Paru en 2006 chez LEP, Le Mont-sur-Lausanne dans la collection LEP-Références

### ***La révolution de l'agriculture urbaine***

Jennifer Cockrall-King

Paru en 2016 chez Ecosociété, Montréal

### ***La ville mode d'emploi : De mon quartier à la mégapole***

Carole Saturno et Perrine Belin

Paru en 2007 chez Gallimard, Paris dans la collection Terre urbaine

### ***La ville, quoi de neuf ?***

Didier Cornille

Paru en 2018 chez Hélium

***La ville : un défi humain***

Philip Steele

Paru en 2011 chez Gallimard, Paris dans la collection Les yeux de la découverte / Histoire & civilisations

***La ville renaturée : réconcilier l'espace urbain et la biodiversité***

Geoffrey Galand et Isabelle Autissier

Paru en 2015 chez La Martinière, Paris

***Les chemins de Meyrin***

François Beuret et Gilbert Zurn

Paru en 2017 chez Outline communication, Meyrin

***Les plus grandes villes du monde racontées aux enfants***

Philippe Godard et Julien Dugué

Paru en 2008 chez La Martinière, Paris dans la collection Monde raconté

***Les quartiers du monde***

Catherine Destephen et Lucile Placin

Paru en 2016 chez Le Vengeur Masqué, Toulouse

***Les 50 ans de l'AHVM : la société civile humanise la première cité satellite de Suisse, 1963-2013***

Dominique Zumkeller

***Pleins feux sur les villes : culture ; caractéristiques ; civilisation***

Libby Walden et Grace Easton

Paru en 2017 chez Piccolia, Courtabœuf (Marne)

***Popville***

Anouck Boisrobert, Luc Rigaud

Paru en 2009 chez Hélium

***Tous les jardins sont dans la nature***

Didier Cornille

Paru en 2021 chez Hélium

***Toutes les maisons sont dans la nature***

Didier Cornille

Paru en 2012 chez Hélium

## VII FILMOGRAPHIE

***Meyrin : la mémoire dans les yeux***

Patrick Hess

Paru en 1997 chez Centre de production audiovisuelle, Genève, DVD

***Meyrin raconte-moi...***

Eliane Dubois et Pierre Dubois

Paru en 1991 chez Dubois film, Meyrin, DVD

***Tous les chemins mènent à Meyrin***

Captation de spectacle pour la C<sup>ie</sup> Uranus

Valentine Sergo

Paru en 2011 chez [s.n.], [s.l.], DVD

## VIII WEBOGRAPHIE

Archives de la RTS: *La 1<sup>re</sup> cité-satellite*  
<https://notrehistoire.ch/entries/VGq8RPPjYOe>

Fondation Suisse — Pavillon Le Corbusier  
<http://www.fondationsuisse.fr>

Le Centre Canadien d'Architecture  
<https://www.cca.qc.ca/fr/articles>

Le CIVA de Bruxelles, *CIVA from Home*  
<https://www.civa.brussels/fr/content/civa-home>

La Cité de l'archi chez vous  
<https://www.citedelarchitecture.fr/fr/article/citedelarchichezvous>

Le pavillon SICLI  
<https://www.pavillonsicli.ch>

Le pavillon de l'Arsenal — Architecture à la maison  
<https://www.pavillon-arsenal.com/fr/architecture-a-la-maison>

Agriculture urbaine — Écoquartier Meyrin Les Vergers  
<https://lesvergers-meyrin.ch>

Open House — Exposition sur l'habitat — Art / Architecture / Design  
<https://openhouse2021.ch>

